



Presse-Telefonkonferenz | Q1-Ergebnisse 2014 | 15. Mai 2014



# Zusammenfassung der Ergebnisse des 1. Quartals

## Key Highlights Q1 2014

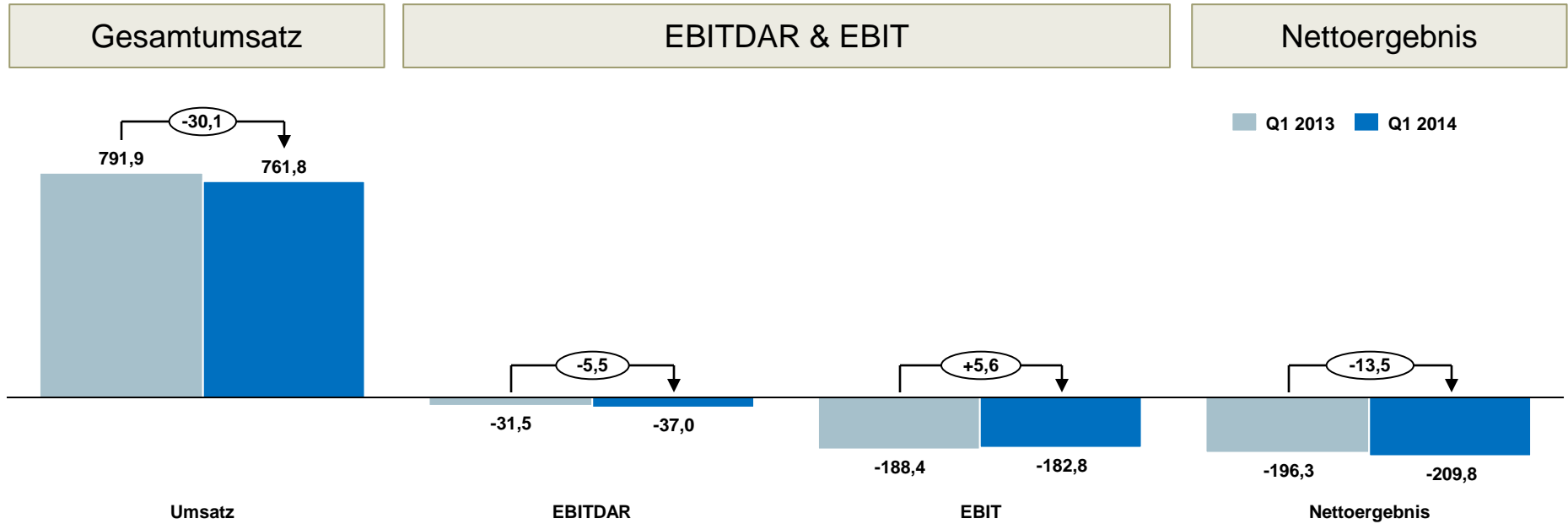
- Turbine-Programm sorgte für deutliche Kostensenkungen
- Kosten pro angebotenen Sitzplatzkilometer (CASK) um über 8% reduziert
- Operatives Ergebnis (EBIT) leicht verbessert, Umsatz durch fehlendes Ostergeschäft leicht gesunken
- Größeres Angebot mit verkleinerter Flotte erhöht Produktivität
- Partnerschaften entwickeln sich weiterhin sehr erfreulich

## Zusammenfassung der im zweiten Quartal erfolgten Rekapitalisierung

- ➔ **Rekapitalisierung der Air Berlin PLC und Zuführung von Eigenkapital und Liquidität als Basis für einen erfolgreichen Turnaround**
  - 300 Mio. Euro durch unbefristete, nachrangige Wandelanleihe in drei Tranchen in Q2, Q3 und Q4 2014
  - Änderung der Fälligkeit des Anteilseignerdarlehens von 2016 auf 2021
  - 252 Mio. Euro Anleihen und Umtauschangebot für in 2014 und 2015 fällige Anleihen
  
- ➔ **Etihad Airways unterstützt airberlin bei der Neustrukturierung und der Rückkehr zur nachhaltigen Profitabilität**
  - Neustrukturierungsprogramm eingeleitet
  
- ➔ **Organisatorischer Wandel und Erweiterung der Management Kapazität**
  - ➔ Zusätzliche CRO-Funktion im Management Board und Unterstützung durch Beratungsunternehmen
  - ➔ Einführung eines neuen Revenue Management Systems für weitere Effizienzverbesserungen

## A. airberlin Q1 2014 Ergebnisse

# Finanzielle Entwicklung [in EUR Mio.] – Q1 2014 verglichen mit Q1 2013



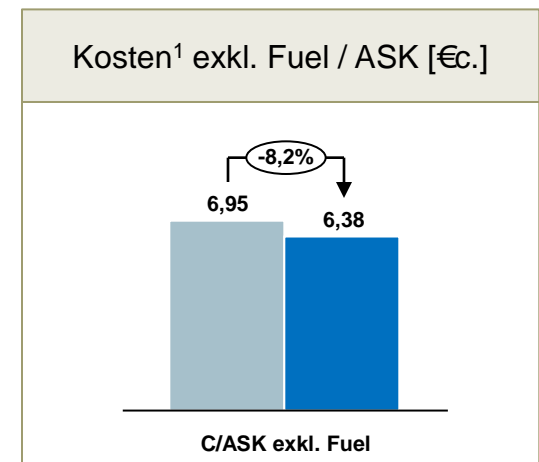
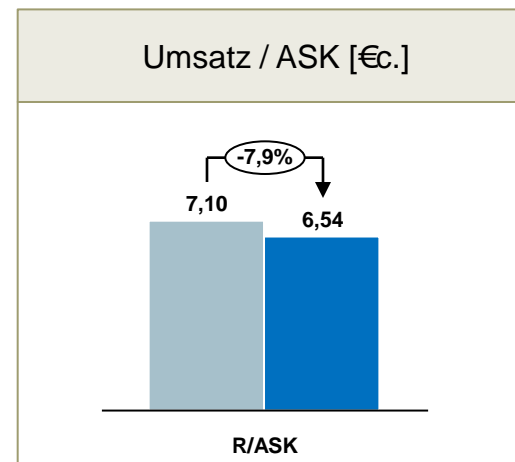
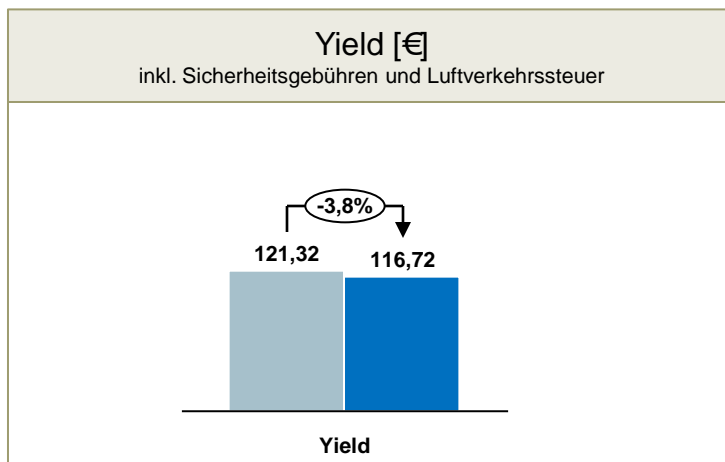
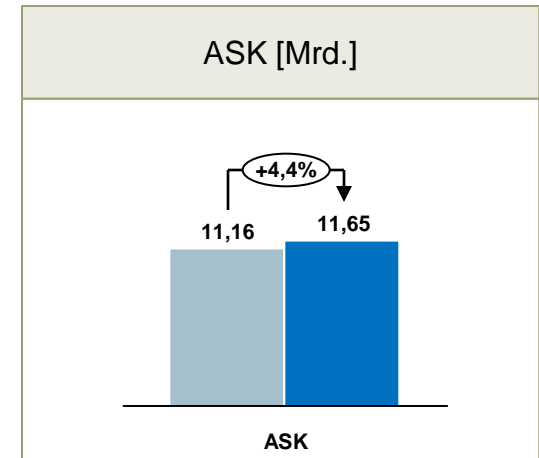
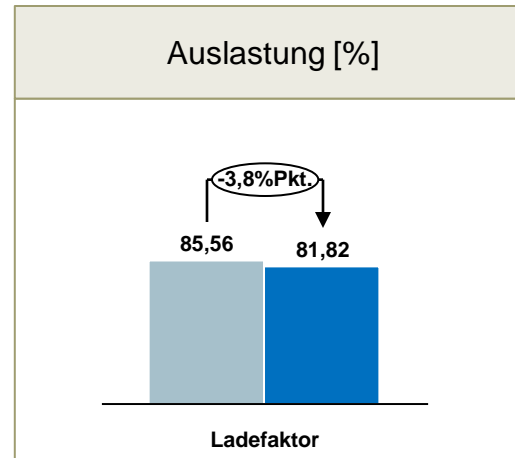
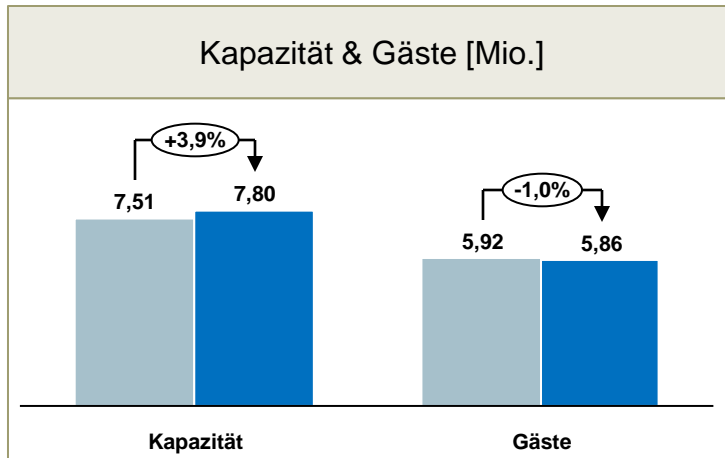
Aufgrund des erst im April anfallenden Ostergeschäfts und eines schwierigen Marktumfelds mit hohem Druck auf Auslastung und Yield ging der Gesamtumsatz im ersten Quartal zurück.

Ein Teil der Umsatzeinbußen konnte durch eine bessere Kostenentwicklung aufgefangen werden, dennoch bleibt EBITDAR unter dem Vorjahresniveau. Das EBIT ist gegenüber Vorjahr aufgrund niedrigerer Flugzeugkosten leicht verbessert.

Mit einem Finanzergebnis im Bereich der Erwartungen ist das Nettoergebnis gegenüber dem Vorjahresquartal aufgrund niedrigerer nicht cash-wirksamer Steuererträge um 13 Mio. zurückgegangen.

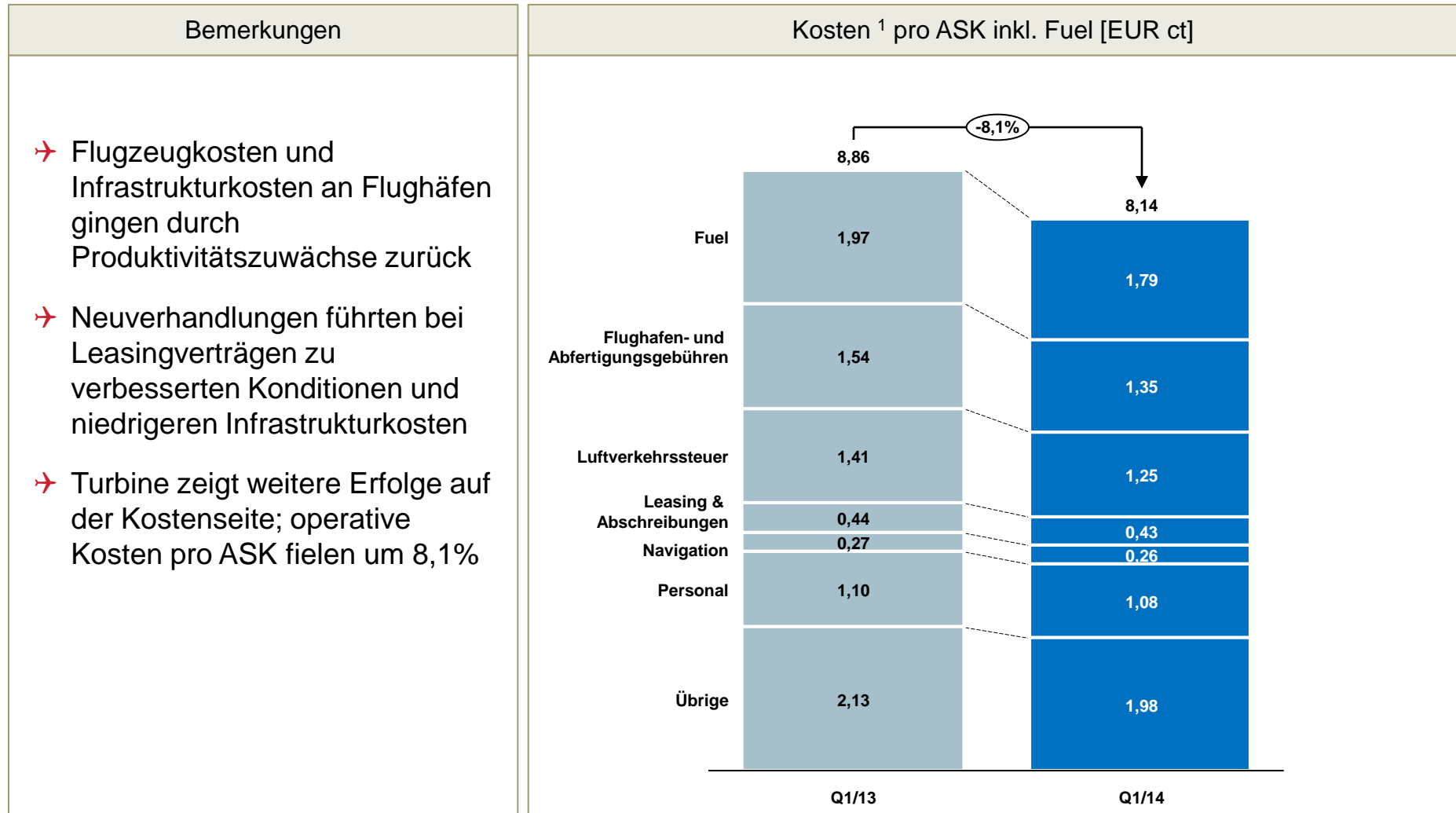
# Operative Entwicklung im ersten Quartal - 2014 vs. 2013

■ Q1 2013 ■ Q1 2014



1) Kosten auf EBIT-Ebene exklusive sonstige betriebliche Erlöse

# Kosten/ASK: Turbine-Maßnahmen wirken



1) Kosten auf EBIT-Ebene exklusive sonstige betriebliche Erlöse

# Kostenentwicklung

	Q1 2013	Q1 2014	Δ Q1/14 vs Q1/13	
	[€Mio.]	[€Mio.]	[€Mio.]	[%]
<b>Ausgaben für Material &amp; Services</b>	<b>681,232</b>	<b>633,258</b>	<b>-47,974</b>	<b>-7,0%</b>
Treibstoff	219,991	208,057	-11,934	-5,4%
Flughafen- und Abfertigungsgebühren	171,256	156,946	-14,310	-8,4%
Leasing	138,287	128,143	-10,144	-7,3%
Navigation	49,033	50,343	1,310	2,7%
Luftverkehrssteuer	30,545	30,844	0,299	1,0%
Catering Kosten	26,329	20,302	-6,027	-22,9%
Übrige	45,791	38,623	-7,168	-15,7%
<b>Personalausgaben</b>	<b>122,480</b>	<b>125,439</b>	<b>2,959</b>	<b>2,4%</b>
<b>Andere operative Ausgaben</b>	<b>165,716</b>	<b>171,338</b>	<b>5,622</b>	<b>3,4%</b>
Technikkosten	58,968	60,352	1,384	2,3%
IT	3,847	4,436	0,589	15,3%
Werbung	14,036	17,916	3,880	27,6%
Verkauf	26,763	26,186	-0,577	-2,2%
Versicherung	4,988	3,722	-1,266	-25,4%
Übrige	57,114	58,726	1,612	2,8%
<b>Abschreibungen</b>	<b>18,664</b>	<b>17,674</b>	<b>-0,990</b>	<b>-5,3%</b>
<b>Gesamt operative Ausgaben</b>	<b>988,092</b>	<b>947,709</b>	<b>-40,383</b>	<b>-4,1%</b>

→ Flughafen- und Abfertigungsgebühren fielen um 8,4% aufgrund der operativen Optimierung und Turbine-Effekte trotz höherer Gebühren an spanischen Flughäfen.

→ Leasingkosten gingen durch verbesserte Leasingkonditionen um 7,3% zurück

→ Navigationskosten stiegen um 2,7% aufgrund einer höheren Anzahl von Flügen

→ Personalkosten stiegen um 2,7% aufgrund kollektiver Lohnsteigerungen trotz einer geringeren Anzahl an Beschäftigten.

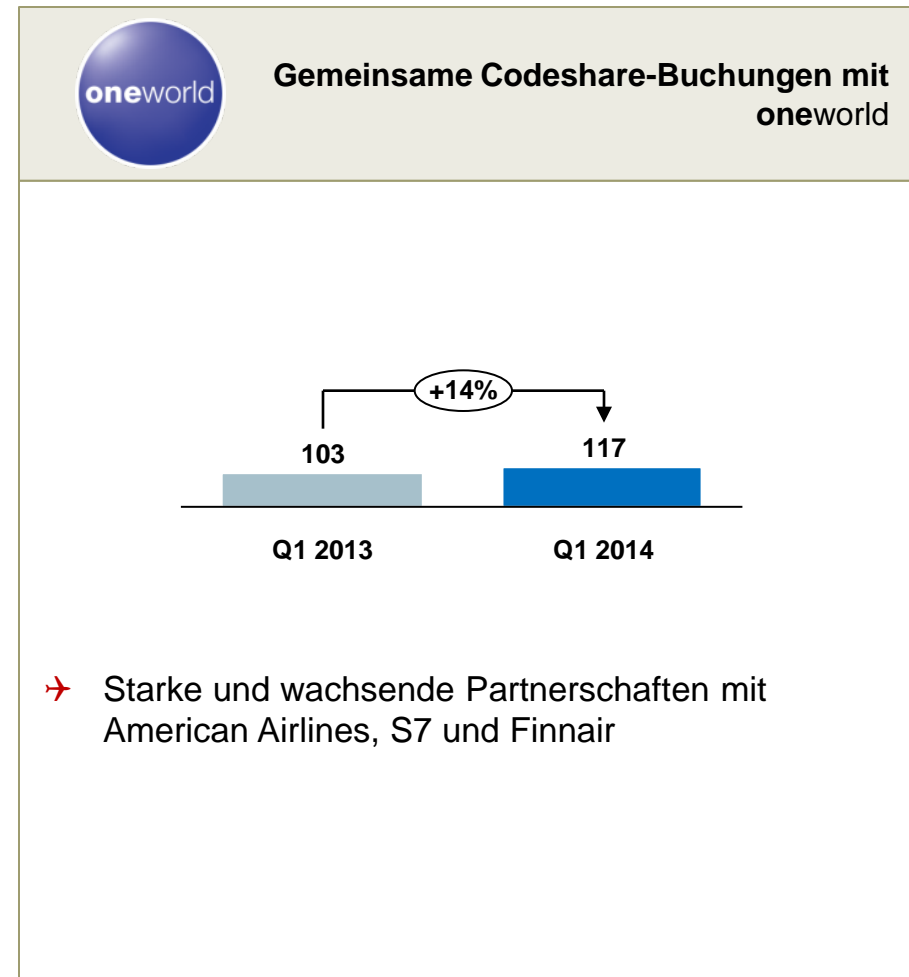
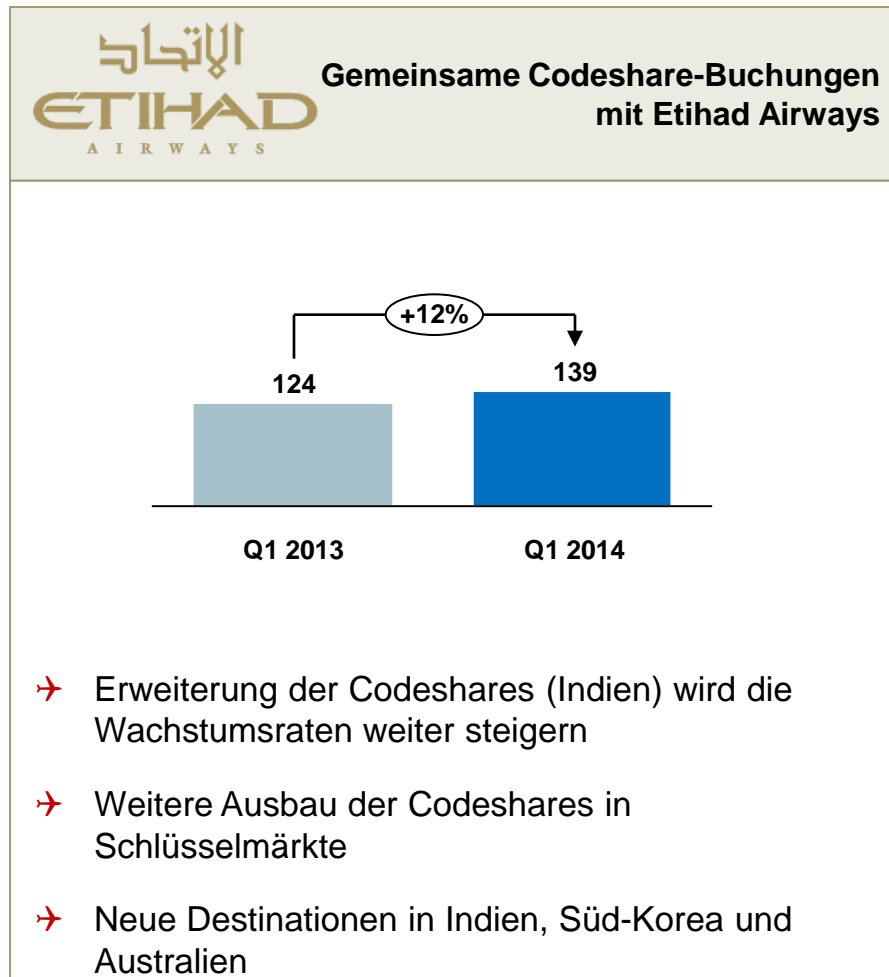
→ Der Anstieg der weiteren operativen Ausgaben um 3,4% ist größtenteils auf höhere Ausgaben für Werbung, Wartung und IT zurückzuführen. Im Bereich IT handelt es sich dabei um erste Investitionen für die Optimierung des Revenue Management Systems.

→ Abschreibungen lagen 5,4% unter dem Wert des Vorjahresquartals aufgrund einer niedrigeren Zahl an eigenen Flugzeugen.



# Strategische Partnerschaft mit Etihad Airways und Codeshare-Performance mit oneworld® entwickeln sich sehr positiv

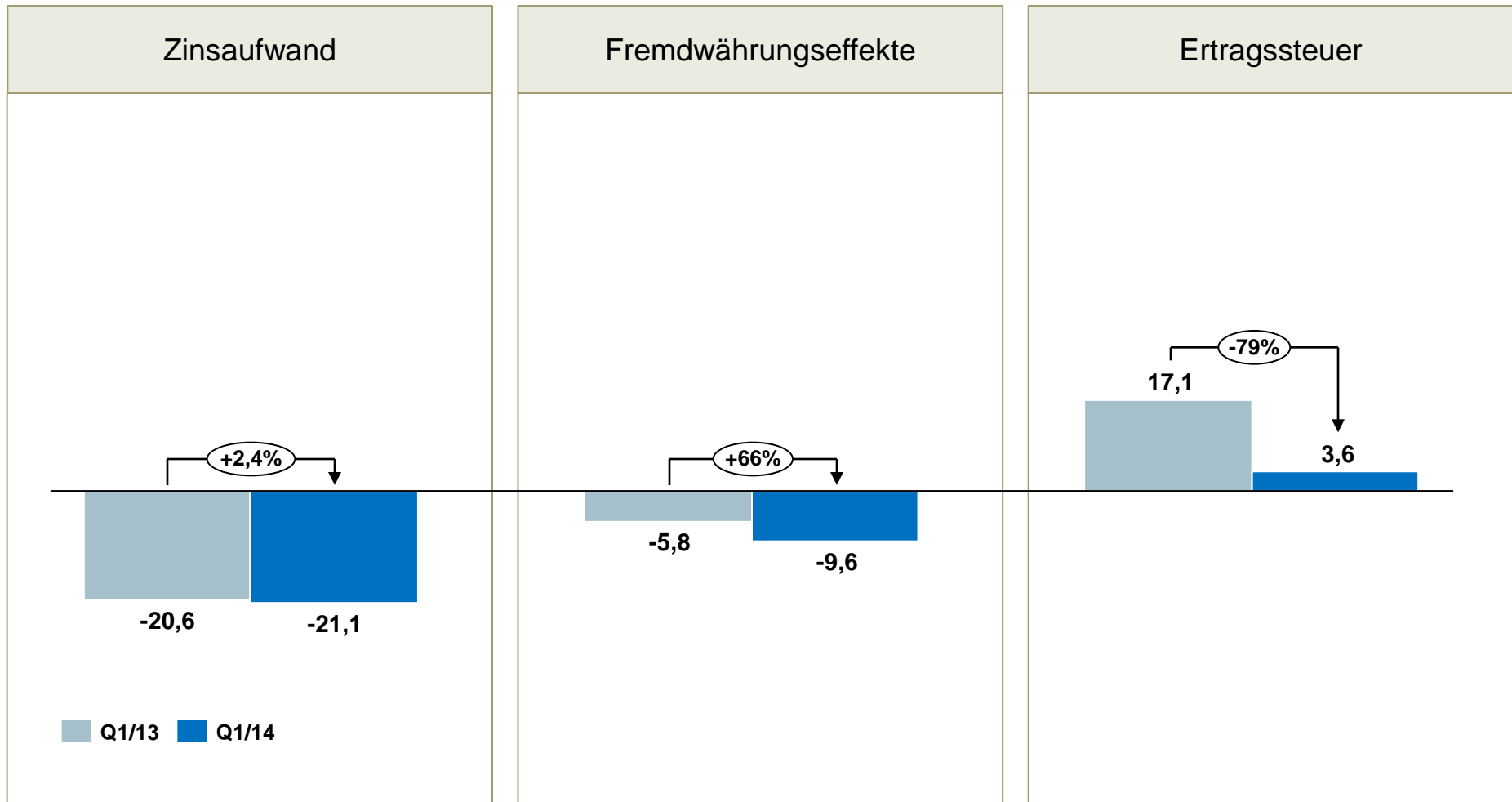
## Entwicklung der Codeshare-Buchungen [Gäste in Tausend]



Quelle: AB Partnership Reporting

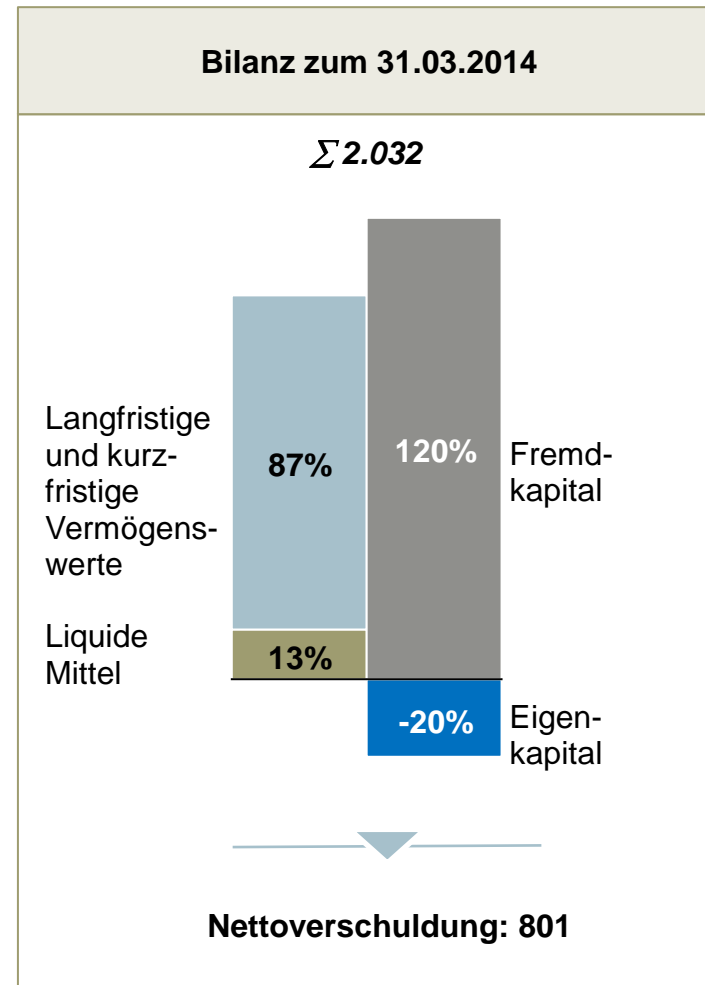
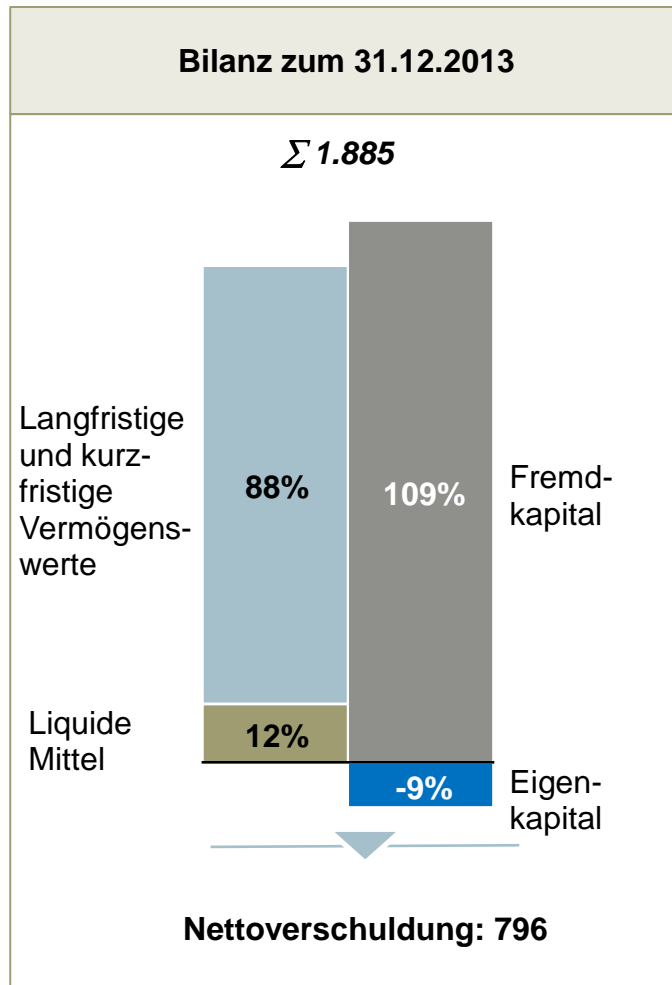
# Finanzergebnis und Ertragssteuer [in EUR Mio.] – Q1 2014 vs. Q1 2013

## Das Finanzergebnis im Einzelnen



# Bilanzstruktur – ohne Einfluss der in Q2 erfolgten Rekapitalisierung

[EUR Mio]



## Zusammenfassung

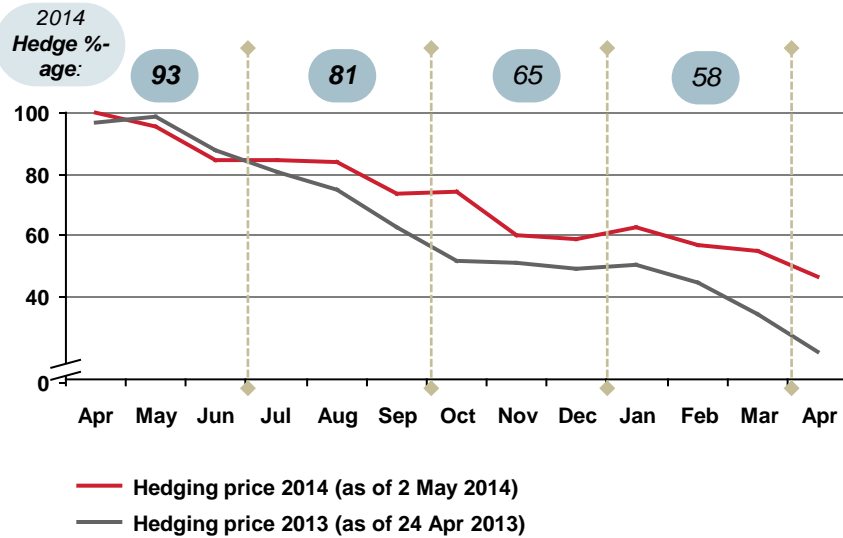
- Beachtliche Reduzierung der CASK und Produktivitätszuwächse erreicht, diese sind für einen Turnaround aber nicht ausreichend
- Fundamentaler Wandel benötigt, um operativen und finanziellen Umbruch zu erreichen
- Rekapitalisierung im zweiten Quartal 2014 als erster Schritt und Basis für Neustrukturierungsprozess
- Umsetzung der geplanten Maßnahmen in Verbindung mit dem Neustrukturierungsprozess wird dazu beitragen, eine Verbesserung der Auslastung und höhere Umsätze zu erzielen
- Im Bereich Partnerschaften und Codeshares erwarten wir dynamisches Wachstum ähnlich den letztjährigen Entwicklungen, vor allem mit dem strategischen Partner Etihad Airways und innerhalb von **oneworld**
- Wir werden airberlin neustrukturieren und eine langfristige Perspektive geben

## B. Appendix

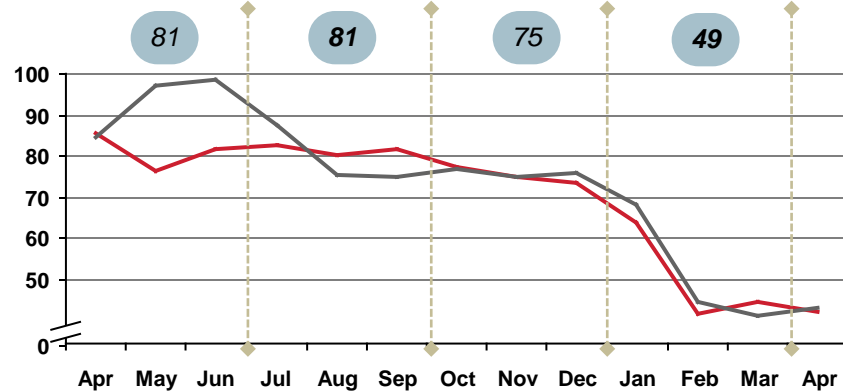
# Hedging

### Hedging profile [%]

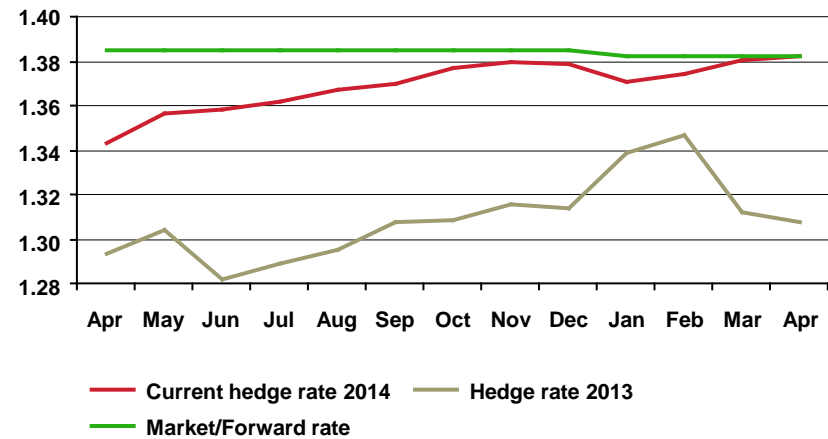
DOLLAR



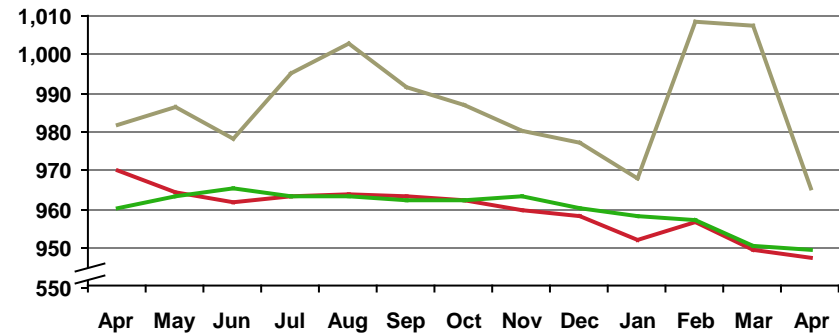
FUEL



### FX rate development [USD/EUR]<sup>1)</sup>



### Fuel price development [USD/EUR]<sup>1)</sup>



1) as of 02 May 2014 | as of 24 Apr 2013; excl. differentials